



SOEKS Device Manager

Руководство по использованию

СОДЕРЖАНИЕ

Установка программы.....	3
Использование программы «SOEKS Device Manager».....	10
Запуск программы.....	10
Главное окно программы.....	10
Язык программы.....	11
Подключение устройства к ПК.....	11
Установка и смена пароля.....	13
Смена калибровочного коэффициента.....	14
Измерение в режиме реального времени.....	15
Сброс накопленной дозы.....	16
Установка накопленной дозы.....	16
Графическая форма отображения.....	17
Статистика.....	17
История измерений.....	18
Файлы устройства.....	19
Типы файлов.....	20
Функции проводника.....	20
Обновление программного обеспечения.....	21

Установка программы

1. Подготовка к установке

1.1. Проверьте операционную систему компьютера на соответствие минимальным системным требованиям программы.

1.2. Убедитесь, что устройство отключено от персонального компьютера.

Все прочие необходимые компоненты и драйверы будут установлены в процессе установки программы.

2. Выполнение установки программы

2.1. Запустите файл «soeks-dm-setup.exe», который можно скачать на сайте www.soeks.ru.



Для продолжения установки прочтите и примите условия лицензионного соглашения с ООО «СоЭкс».

Нажмите кнопку «Install» для начала установки.

В процессе установки программа потребует разрешения на установку компонентов от имени администратора (только для Windows Vista/7/8). Нажмите «Да».



Начнется процесс установки программы, в ходе которого будут установлены все необходимые программные компоненты.

После установки необходимых компонентов отобразится окно начала установки программы.



Для продолжения установки нажмите кнопку «Next».

2.2. Для продолжения установки необходимо согласиться с лицензионным соглашением.



Отметьте пункт «I accept...».

2.3. Укажите путь для установки программы (путь, указанный по умолчанию подходит для большинства пользователей).



Чтобы указать другой путь, нажмите кнопку «Change...».

2.4. Теперь программа готова к установке.



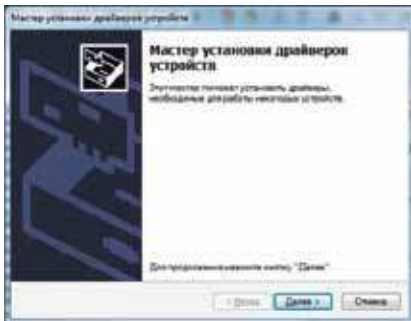
Для установки нажмите кнопку «Install».

2.5. Дождитесь, пока будет произведена установка программы.



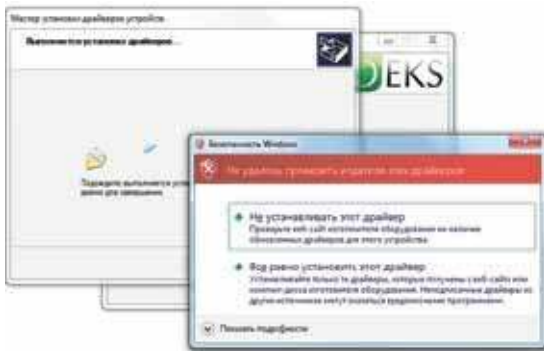
Установку можно прекратить нажатием кнопки «Cancel».

2.6. В процессе установки программы появится окно «Мастер установки драйверов устройств».



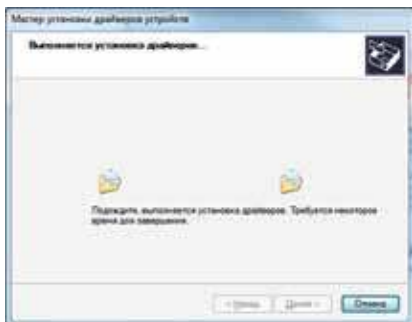
Нажмите «Далее», чтобы приступить к установке драйвера устройства «SOEKS Quantum CDC Port».

2.7. Чтобы продолжить установку драйвера, необходимо подтвердить установку.



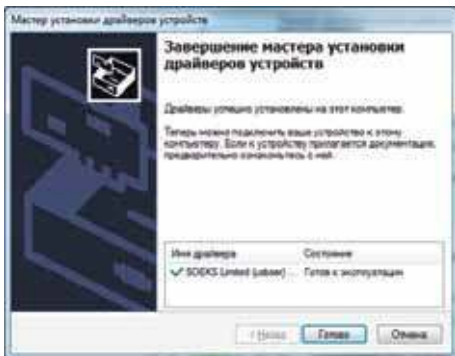
Нажмите «Все равно установить этот драйвер», чтобы продолжить установку драйвера. Несмотря на предупреждение, производитель гарантирует безопасность данного драйвера.

2.8. Установку драйвера продолжится.



Установку драйвера можно отменить в любой момент нажатием кнопки «Отмена». Без драйвера будет невозможна работа данной программы с прибором «SOEKS Quantum».

2.9. По завершении установки мастер установки драйвера сообщит о том, что драйвер успешно установлен.



Нажмите кнопку «Готово», чтобы завершить установку драйвера. После установки драйвера установка программы продолжится.

2.10. По завершении установки программы можно запустить установленную программу или завершить установку.



Чтобы запустить программу сразу по окончании установки, необходимо установить галочку напротив «Launch SOEKS Device Manager». Кнопка «Finish» завершает установку.



После окончания установки нажмите кнопку «Close».

Использование программы «SOEKS Device Manager»

Запуск программы

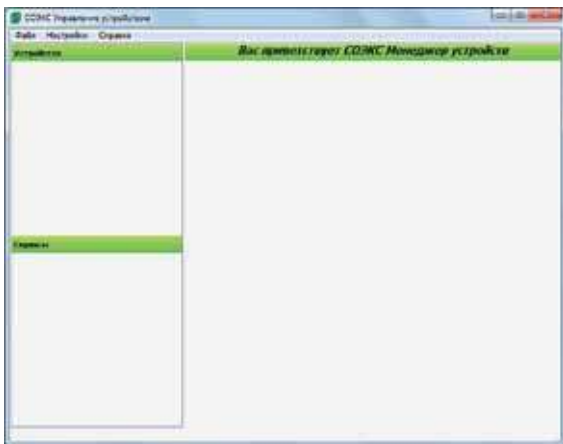
1. Найдите на рабочем столе значок программы «SOEKS Device Manager».



2. Запустите программу двойным нажатием левой клавиши мыши.

Главное окно программы

При запуске программы появится главное окно программы, в котором будут размещаться все основные рабочие элементы.



Главное окно программы.

Язык программы

Программа создана с учетом распространения в разных странах и поддерживает различные языки локализации.

В настоящий момент программа поддерживает два языка:

- Английский язык
- Русский язык

Язык программы устанавливается автоматически, в соответствии с языком ОС компьютера.

Если русский язык не установился автоматически, для его установки необходимо:

1. Открыть меню «Settings» - «Language»
2. Выбрать русский язык из списка.



Язык будет применен только после перезапуска программы.

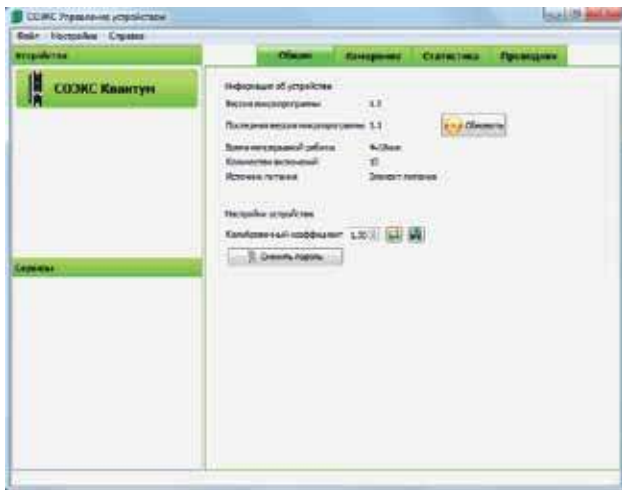
Подключение устройства к ПК

1. Включите устройство в соответствии с инструкцией по эксплуатации.

2. Подсоедините включенное устройство к ПК с помощью USB кабеля, который прилагается к устройству.

3. Система сообщит, что обнаружено новое устройство.

При подключенном устройстве в левой части окна отображается устройство, а в правой возможные действия с устройством.

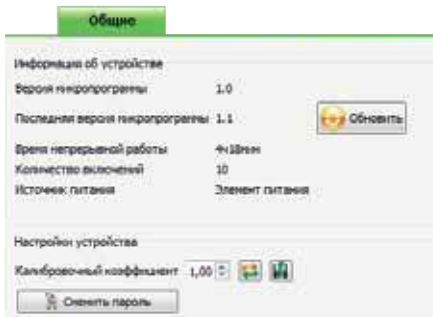


Подключенное устройство.

Общие сведения об устройстве


Первая вкладка «Общие» отображает общие сведения об устройстве:

- Версию микропрограммы в устройстве,
- Последнюю доступную версию микропрограммы,
- Время непрерывной работы,
- Количество включений,
- Источник питания,
- Текущий калибровочный коэффициент и функции его настройки,
- Функцию смены пароля устройства.



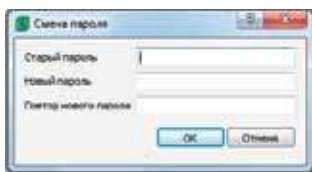
Установка и смена пароля

Для изменения некоторых настроек устройства потребуется установить пароль. По умолчанию в новых приборах пароль не установлен.

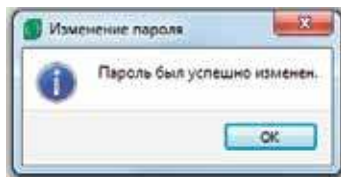
Для установки/смены пароля нажмите кнопку  и в появившемся окне введите:

- Старый пароль (если пароля не было, оставьте поле пустым)
- Новый пароль,
- Подтверждение нового пароля.

Новый пароль и его подтверждение должны быть одинаковы.




Окно смены пароля.



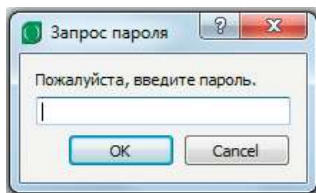
Подтверждение успешной смены пароля

В последствии, введя существующий пароль и оставив поле «Новый пароль» пустым, можно снять пароль.

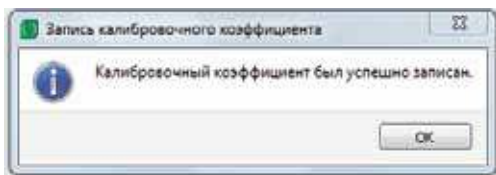
Смена калибровочного коэффициента

С помощью поля можно установить новый коэффициент и сохранить его в устройстве, нажав на кнопку 

Для изменения коэффициента потребуется пароль, который необходимо ввести в окне запроса пароля.



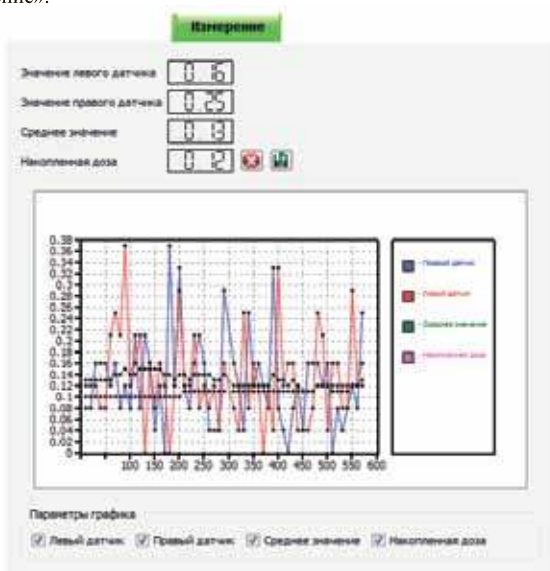
После правильного ввода пароля появится следующее сообщение:



Измерение в режиме реального времени

В программе реализована возможность получения измерений в режиме реального времени с устройства.

Для перехода в этот режим необходимо выбрать вкладку «Измерение».




Вкладка измерений в режиме реального времени.

В режиме реального времени с устройства считываются показания:

- Текущего значения на левом датчике,
- Текущего значения на правом датчике,
- Среднего значения,
- Накопленной дозы.


Данные отображаются в цифровом и графическом виде.

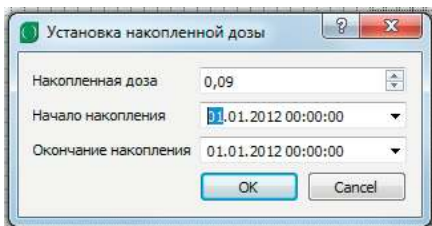
Сброс накопленной дозы

Для сброса дозы необходимо использовать кнопку  и ввести пароль.

Установка накопленной дозы

В случае если доза была сброшена по ошибке или приобретен новый прибор и требуется продолжить измерение накопленной дозы, пользователь имеет возможность установить данную дозу принудительно.

Для этого необходимо нажать кнопку . В результате появится окно установки накопленной дозы.



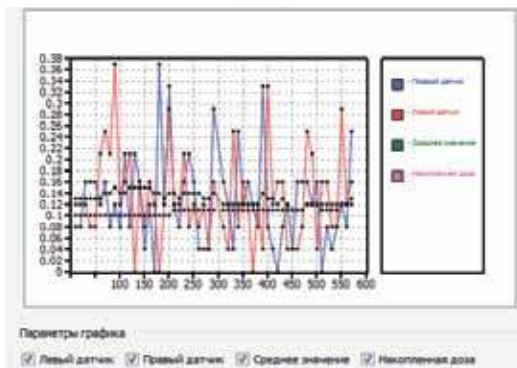
Потребуется ввести:

- Значение дозы,
- Дату и время начала накопления,
- Дату и время окончания накопления

При записи дозы будет запрошен пароль.

Графическая форма отображения

Для удобства пользователя реализована функция отображения данных измерений в реальном времени в виде линейных графиков.



Пользователь может включать и отключать выборочные графики. Масштаб сетки устанавливается автоматически.

Статистика

В программе реализована возможность просмотра истории записанных данных в виде гистограммы.

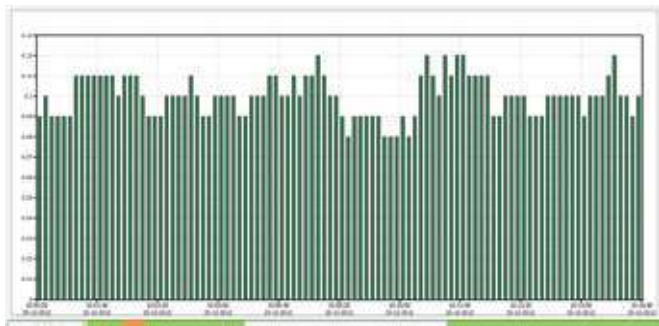
Для получения статистики необходимо:

1. Считать статистику из прибора,
2. Отобразить статистику на графике.

Для чтения статистики используется кнопка 

При нажатии на кнопку, появляется окно прогресса, которое отображает процесс загрузки данных статистики из прибора.

Данные истории отобразятся автоматически, по окончании загрузки.



Гистограмма истории измерений.

История измерений

Зеленым цветом на шкале отображаются периоды истории, во время которых данные измерений сохранялись в прибор.

Оранжевым цветом отображается область истории, которая отображается в данный момент на гистограмме.

Для перемещения по истории используйте шкалу под графиком. Щелчок левой кнопки мыши по шкале приведет к выбору новой отображаемой области истории.

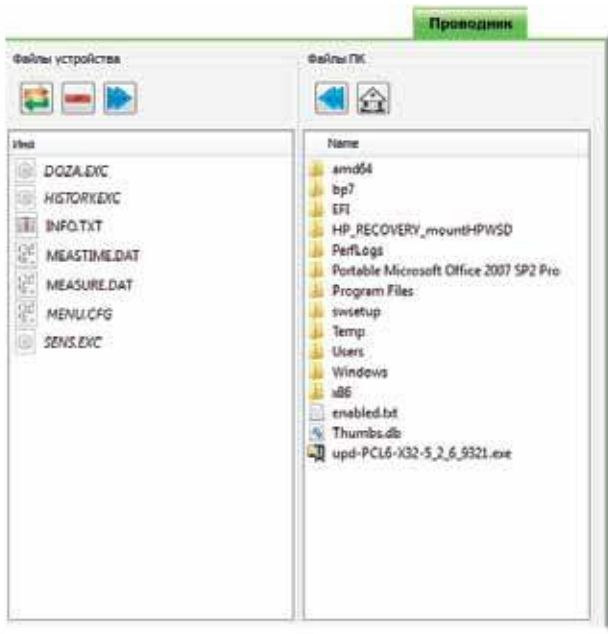
Вращение колесика мыши над шкалой истории приводит к ее перемещению влево и вправо, в зависимости от направления вращения.

Вращение колесика мыши с одновременным удерживанием кнопки «CTRL» на клавиатуре приводит к увеличению или уменьшению масштаба на шкале истории.

Программа проверяет достоверность диапазона, и отобразит только реально существующий диапазон.

Файлы устройства

Программа реализует функцию доступа к файлам устройства, с целью загрузки и удаления пользовательских файлов.








Проводник.

Типы файлов

В системе существует два типа файлов:

- Системные – используемые устройством по внутреннему назначению, которые не могут изменяться пользователем,
- Пользовательские – создаются и используются пользователем устройства. Данные файлы могут быть созданы и удалены пользователем.

Функции проводника

Кнопка	Функция
	Копировать файл на устройство.
	Вернуться в домашний каталог на ПК.
	Обновить список файлов на устройстве.
	Удалить файл из устройства.
	Копировать файл из устройства на ПК.

Обновление программного обеспечения

В программе «СОЭКС Менеджер Устройств» предусмотрены функции обновления программного обеспечения устройства и самого менеджера устройств.

В процессе развития линейки приборов производитель будет выпускать обновления для программного обеспечения, исправляющие обнаруженные программные дефекты и добавляющие новые функциональные возможности.

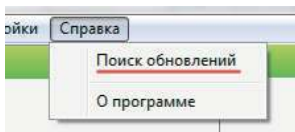
Требования к компьютеру

Для выполнения обновления компьютер должен быть подключен к сети Интернет и программе «СОЭКС Менеджер Устройств» должен быть разрешен доступ через брандмауер Windows или другое аналогичное программное обеспечение.

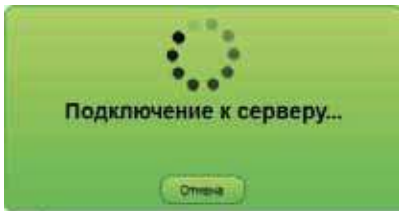
Обновление программы менеджера устройств

Запустите программу менеджера устройств из меню «Пуск» или с помощью ярлыка на рабочем столе.

В программе откройте меню «Справка» и выберите пункт «Поиск обновлений».



На экране отобразится окно поиска обновлений.



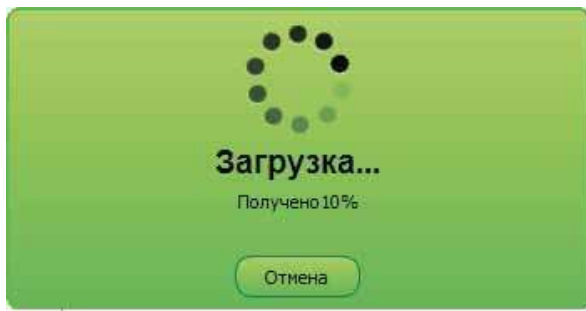
Программа выполняет поиск доступных обновлений на сайте www.soeks.ru

При наличии обновлений на сайте, Вам будет предложено выполнить обновление.



В случае, если Вы хотите выполнить обновление, ответьте «Yes», в противном случае откажитесь от установки нажатием кнопки «No». В случае отказа окно поиска обновлений исчезнет.

В случае согласия начнется процесс загрузки обновления. Так как установочные файлы имеют размер порядка 10 Мб, то процесс получения обновления может занять продолжительное время, в зависимости от скорости доступа в Интернет.



По окончании загрузки обновления в диалоговом окне кнопка «Отмена» изменится на кнопку «ОК».

После нажатия на кнопку «ОК» начнется установка обновления. При этом сама программа менеджера будет закрыта.

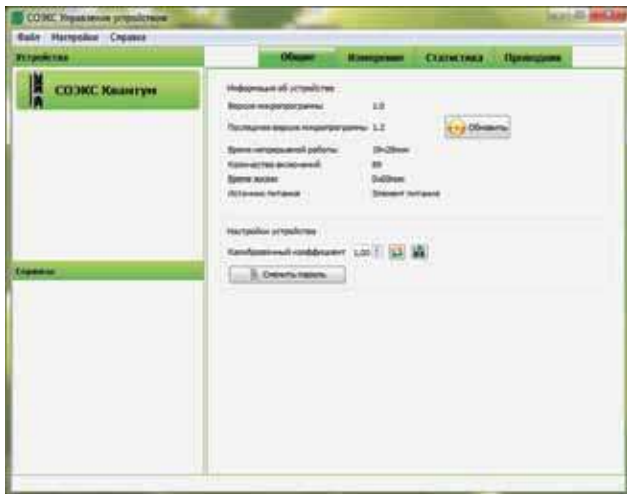


По окончании установки обновления запустите программу из меню «Пуск» или с помощью ярлыка на рабочем столе.

Обновление программы устройства

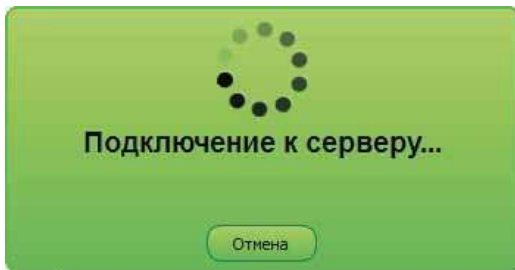
Программа менеджера автоматически проверяет наличие обновления программного обеспечения прибора, при каждом подключении прибора к ПК.

При наличии обновления, на вкладке «Общие» отобразится последняя доступная версия программы и кнопка «Обновить».



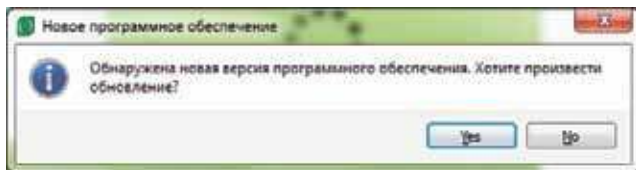
При нажатии на кнопку начинается процесс получения и загрузки программы в прибор.

В процессе обновления ни в коем случае не выключайте ПК и не выключайте, и не отсоединяйте прибор. Это может привести к нарушению нормальной работы прибора.



В начале процесса обновления появится окно получения обновлений.

При наличии обновления, программа попросит подтверждение для выполнения операции обновления.



Нажмите кнопку «Yes» для продолжения обновления программы и кнопку «No» для прекращения. На этом этапе вы еще можете отказаться от установки обновлений.

По окончании загрузки файла программы начнется процесс загрузки ее в прибор.

На экране прибора отобразится логотип «SOEKS», а на ПК будет отображаться шкала прогресса.



По окончании обновления программы прибор автоматически перезапустится.

Обновление программы прибора завершено. Отключите прибор от ПК и подключите снова, для работы с «СОЭКС Менеджер Устройств».

