

ООО «АТЭК»

# ЛОВУШКА ДЛЯ КОМАРОВ

Модель МТ-200



**РУКОВОДСТВО ПОЛЬЗОВАТЕЛЯ  
ЛОВУШКА ДЛЯ КОМАРОВ  
МОДЕЛЬ МТ-200**

## **ВАЖНАЯ ИНФОРМАЦИЯ**

Настоящая ловушка не содержит аэрозоль, пестициды, вещества отпугивающие насекомых, цитронеллу, противомоскитные спирали или свечи. Данные компоненты содержат опасные химические вещества, которые оказывают вредное влияние на здоровье человека и окружающую среду. Ловушки для комаров компании ООО «АТЭК» используют углекислый газ, молочную кислоту и октанол, которые выделяются человеком или животными.

Ловушка для комаров компании ООО «АТЭК» использует наиболее дружелюбные к окружающей среде методы, которые сегодня существуют на рынке, и является безопасной для вас и вашего окружения.

### **Как ловушка компании ООО «АТЭК» уничтожает комаров**

Жалящим насекомым женского пола необходима кровь для формирования яиц. Они получают кровь от вас, вашей семьи, ваших домашних животных и ваших друзей. Комары обнаруживают живые организмы, чувствуя углекислый газ, октанол (грибной спирт), влагу и тепло дыхания, запахи тела и цветочные контрасты.

Ловушка для комаров создает комбинацию этих раздражителей. Это заставляет насекомых поверить, что ловушка это живой организм. Как только паразиты приближаются к ловушке, их засасывает внутрь мощный всасывающий вентилятор. Оказавшись в ловушке, насекомые быстро теряют влагу и умирают.

### **Что ожидать**

Когда ловушка начинает ловить комаров, если они находятся в непосредственной близости, потребуется использовать устройство около 1-2 недели, чтобы снизить популяцию до момента, когда цикл размножения прервется.

## **КОМПЛЕКТАЦИЯ**

- Ловушка для комаров • Трансформатор 230/12 Вольт 25Вт, класс защиты IP64 • Редуктор с клапаном
- Контейнер-уловитель • Приманка быстрого действия • Крючок • Руководство пользователя

## **СБОРКА ЛОВУШКИ**

1. Выберите место установки (подвески) ловушки
2. Установите баллон с CO<sub>2</sub> в удобное место в 1м от системы.
3. Подсоедините редуктор к баллону. В результате подсоединения закрытого редуктора не должно быть утечки CO<sub>2</sub> при открытии вентиля баллона. Не забудьте прокладку!
4. Подсоедините патрубков подачи газа к редуктору. Если патрубков плохо входит в гнездо редуктора – подогрейте 2-3 см его конца. Это будет способствовать лучшей герметизации соединения.
5. Подсоедините провод питания от клапана к ловушке.
6. Вставьте противоположный конец патрубков во вход ловушки (синий фитинг) – в результате нажатия патрубков надежно в нем зафиксируется.
7. Установите приманку ( аттрактант) см. стр 5
8. **СНИМИТЕ ЗАГЛУШКИ В КАМЕРЕ ПРИМАНКИ!**
9. Подсоедините кабель от блока питания, зафиксируйте колпачком.
10. Включите ловушку в электрическую сеть, проверьте работоспособность выключателем (вкл-выкл).
11. Откройте вентиль баллона, откройте вентиль редуктора. На слух убедитесь в подаче газа в ловушку, отрегулируйте минимальную подачу газа.
12. Повесьте ловушку в выбранное место, включите ее.

## **РАЗМЕЩЕНИЕ ЛОВУШКИ ДЛЯ КОМАРОВ**

1. Сначала определите источник появления комаров: комары размножаются во влажных зонах, таких как ручьи, болотистая и лесная местности, а также сады.
2. Расположите ловушку между источником появления комаров и зоной человеческой деятельности. Как можно дальше от людей и как можно ближе к источнику комаров. Внимание: не размещайте ловушку вблизи людей, поскольку она привлекает, а не отгоняет комаров.
3. Расположите ловушку в месте, защищенном от дождя и сильного ветра, с наветренной стороны от комаров, если это возможно.
4. Располагайте ловушку главным образом в затемненных местах. (Очень важно избегать попадания прямых солнечных лучей). Повесьте ловушку не выше 60-80 см от земли.

**!! РАБОТА ЛОВУШКИ**

! Ловушка может оставаться во включенном состоянии 24 часа в сутки (лампа, вентилятор включены).  
!! Выпуск газа на 2-3 часа только в период максимальной активности комаров (вечер, пасмурная погода, и т.д.)  
!!! Такой режим позволит Вам использовать баллон 10л с CO<sub>2</sub> в течение 10-15 дней.

**ТЕХНИЧЕСКОЕ ОБСЛУЖИВАНИЕ**

**Опорожняйте контейнер-уловитель по мере необходимости или как минимум один раз в неделю. Контейнер расположен внутри ловушки.**

**• Выключите питание!**

- Для вынимания контейнера-уловителя поверните его против часовой стрелки
- Опорожните контейнер и убедитесь в чистоте сетки, что обеспечит надлежащий воздушный поток
- Для установки поверните по часовой стрелке
- Включите питание

**Если вентилятор засорился.**

**• Выключите питание!**

- Выньте контейнер-уловитель, смотрите инструкции, указанные выше
- Для чистки лопастей вентилятора осторожно используйте маленькую щетку и небольшое количество мыльного раствора
- Соберите компоненты и включите питание

## **МЕРЫ ПРЕДОСТОРОЖНОСТИ**

- При уходе за ловушкой всегда вынимайте шнур электропитания из розетки
- Никогда не погружайте ловушку в воду или не подвергайте воздействию воды
- Никогда не используйте ловушку с поврежденным шнуром электропитания, трансформаторами и электрическими коннекторами
- Всегда размещайте ловушку в местах, защищенных от ветра, солнечных лучей и дождя
- Держите ваши пальцы вдали от вентилятора
- Всегда держите ловушку вдали от детей

## **ЕСЛИ ЛОВУШКА НЕ РАБОТАЕТ**

**Ультрафиолетовая лампа и вентилятор не работают:** Убедитесь в том, что напряжение питания включено и подается на вашу ловушку.

**Вентилятор издает шум или засорился:** Почистите вентилятор как указано в пункте Техническое обслуживание.

**Ультрафиолетовая лампа не работает:** Замените неисправную лампу новой. Лампы для замены можно найти в магазине, где вы приобрели данную ловушку или заказать на сайте [amplecta.com](http://amplecta.com).

**Ловушка работает, но не ловит комаров:** Переместите ловушку в другое место. Испытайте ловушку как минимум неделю после каждой смены ее местоположения.

Уделите особое внимание нашим рекомендациям, как и где разместить ловушку.

**Запомните**, что ловушку следует разместить на высоте 60-80 см от земли, в тихом или безветренном месте, вблизи кустов и в месте, хорошо защищенном от дождя и солнечных лучей.

**Выньте приманку быстрого действия.** Некоторым видам комаров не нравится запах грибного спирта. В этом случае Вы можете заказать другие типы приманок

## **КАК РАБОТАЕТ ЛОВУШКА**

Ловушка для комаров МТ-200 независимо использует 6 различных методов, которые имитируют человеческое дыхание, пот и тепло. Как только комары приближаются к ловушке, их засасывает внутрь мощный всасывающий вентилятор. Оказавшись в ловушке, комары умирают через несколько часов. Все, что вам необходимо делать – это опорожнять контейнер по мере заполнения или один раз в неделю. Рекомендуется использовать приманку быстрого действия внутри корпуса ловушки – аттрактант. Приманка имитирует запахи человека и увеличивает интенсивность улавливания комаров в 4 раза. Приманка действует в течение 4 недель. Сменный картридж с приманкой можно приобрести в магазинах, которые продают ловушки МТ-200 от ООО «АТЭК»

Ловушка для комаров МТ-200 использует 6 различных методов для привлечения комаров.

- Углекислый газ (дыхание) • Влага (дыхание) • Тепло (тело) • Приманка быстрого действия (пот)
- Ультрафиолетовый свет (точно настроен для комаров) • Контрастный черный цвет корпуса устройства

Ловушка для комаров спроектирована для снижения популяции комаров. Используйте ловушку в течение нескольких недель для снижения популяции комаров до уровня, когда проблема с комарами будет находиться под полным контролем.

Ловушка для комаров не предназначена для использования в непосредственной близости от людей, например, на пикнике. Если вы планируете провести мероприятие на свежем воздухе, тогда необходимо использовать ловушку в течение дополнительного периода времени до начала проведения мероприятия.

Импортер: ООО «АТЭК» Россия, Москва

сайты: <http://www.tutkomarov.net/> и <http://www.mosquitotrap.me/>

**ПРИСОЕДИНЕНИЕ СЕТКИ/КОНТЕЙНЕРА-УЛОВИТЕЛЯ · УСТАНОВКА/ЗАМЕНА ПРИМАНКИ**


Адаптер быстрой фиксации.  
Примите во внимание положение байонетных замков.



Присоедините сетку к адаптеру быстрой фиксации.



Поместите адаптер быстрой фиксации по направлению к ободу вентилятора и поверните по часовой стрелке.



Для открытия отсека приманки: Нажмите и поверните против часовой стрелки.

**ЗАМЕНА УЛЬТРАФИОЛЕТОВОЙ ЛАМПЫ**

Откройте верхнюю крышку (выкрутите 4 винта с крестообразным шлицем).



Разъедините коннектор (коннектор вентилятора и выключателя).



Отсоедините ультрафиолетовую лампу.

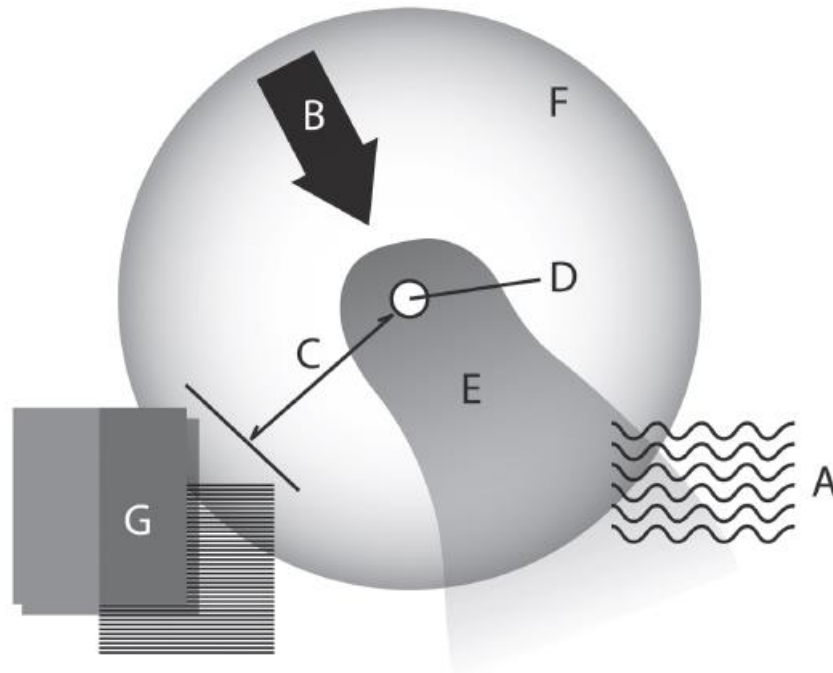


Отсоедините 4 держателя лампы (сожмите и осторожно поверните внутрь). Снимите держатели лампы и прикрепите их к новой лампе.

**СПЕЦИФИКАЦИЯ**

НАЗВАНИЕ МОДЕЛИ	MT-200
НАПРЯЖЕНИЕ ПИТАНИЯ И ПОТРЕБЛЯЕМАЯ МОЩНОСТЬ	230В / 12В / 25Вт
СКОРОСТЬ ВРАЩЕНИЯ ВЕНТИЛЯТОРА	2 200 ОБОРОТОВ В МИНУТУ
ВЕС	2,2 кг
ВЕС НЕТТО	2,5 кг
РАЗМЕР (мм)	250 x 250 x 390

**ГАРАНТИЯ ОТ ПРОИЗВОДИТЕЛЯ СОСТАВЛЯЕТ ОДИН ГОД.**

**РАЗМЕЩЕНИЕ ЛОВУШКИ ДЛЯ КОМАРОВ**

- A. Вода/Влажная зона  
 B. Направление ветра  
 C. Расстояние между вашим домом/террасой и ловушкой для комаров должно быть около 10 метров  
 D. Место установки ловушки для комаров MT-200  
 E. Зона распространения запаха октанола  
 F. Ультрафиолетовая лампа 360°  
 G. Дом/терраса

Гарантия 12 мес с даты продажи

Отметки продавца

Наименование

Дата

Подпись

(мп)

Гарантия не распространяется на случаи: температурного, ударно - механического воздействия, неправильной эксплуатации, скачки напряжения в электросети, воздействие химических веществ внутри корпуса.